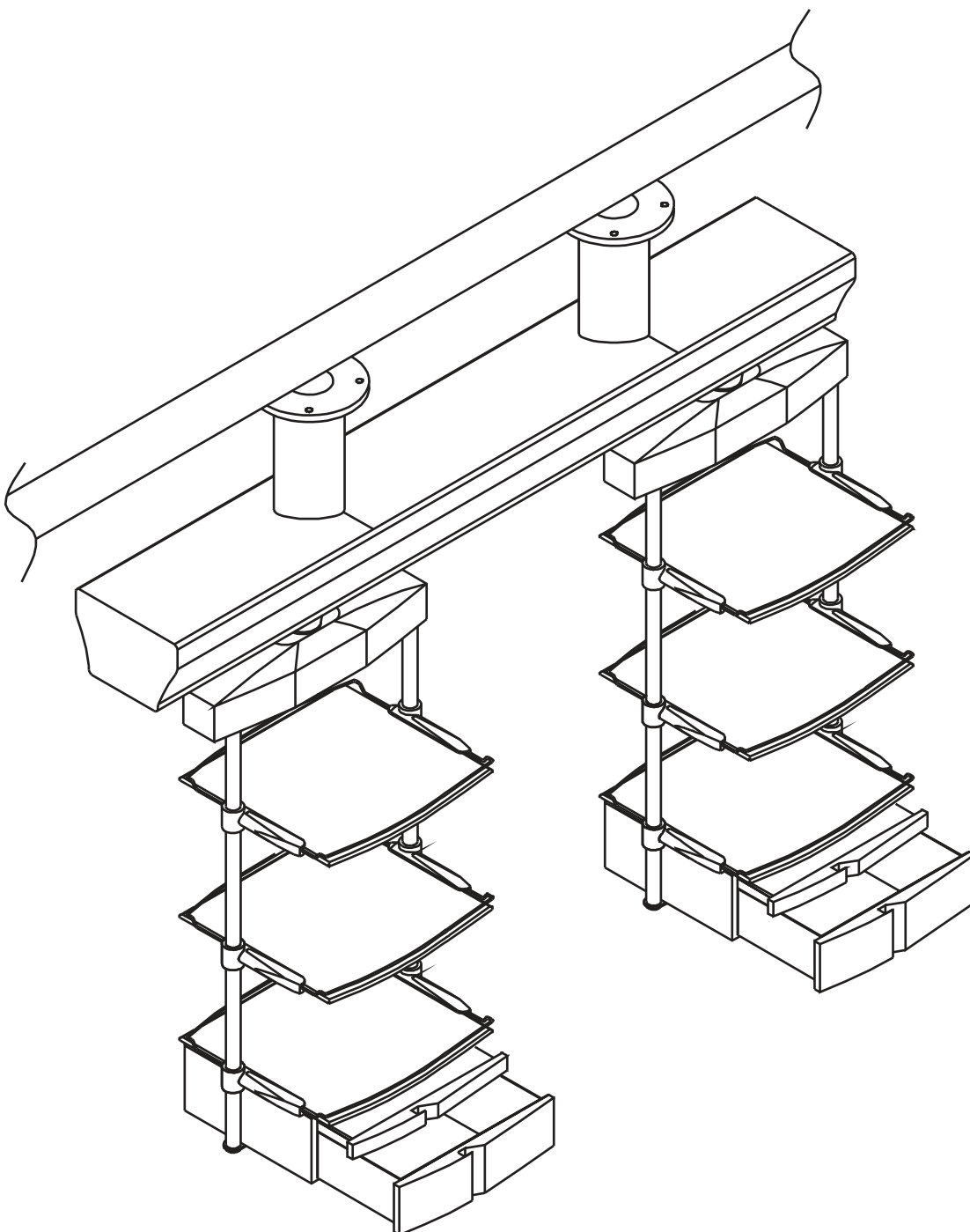


Manual do usuário

Estativa de teto linha SPU 2000



APRESENTAÇÃO

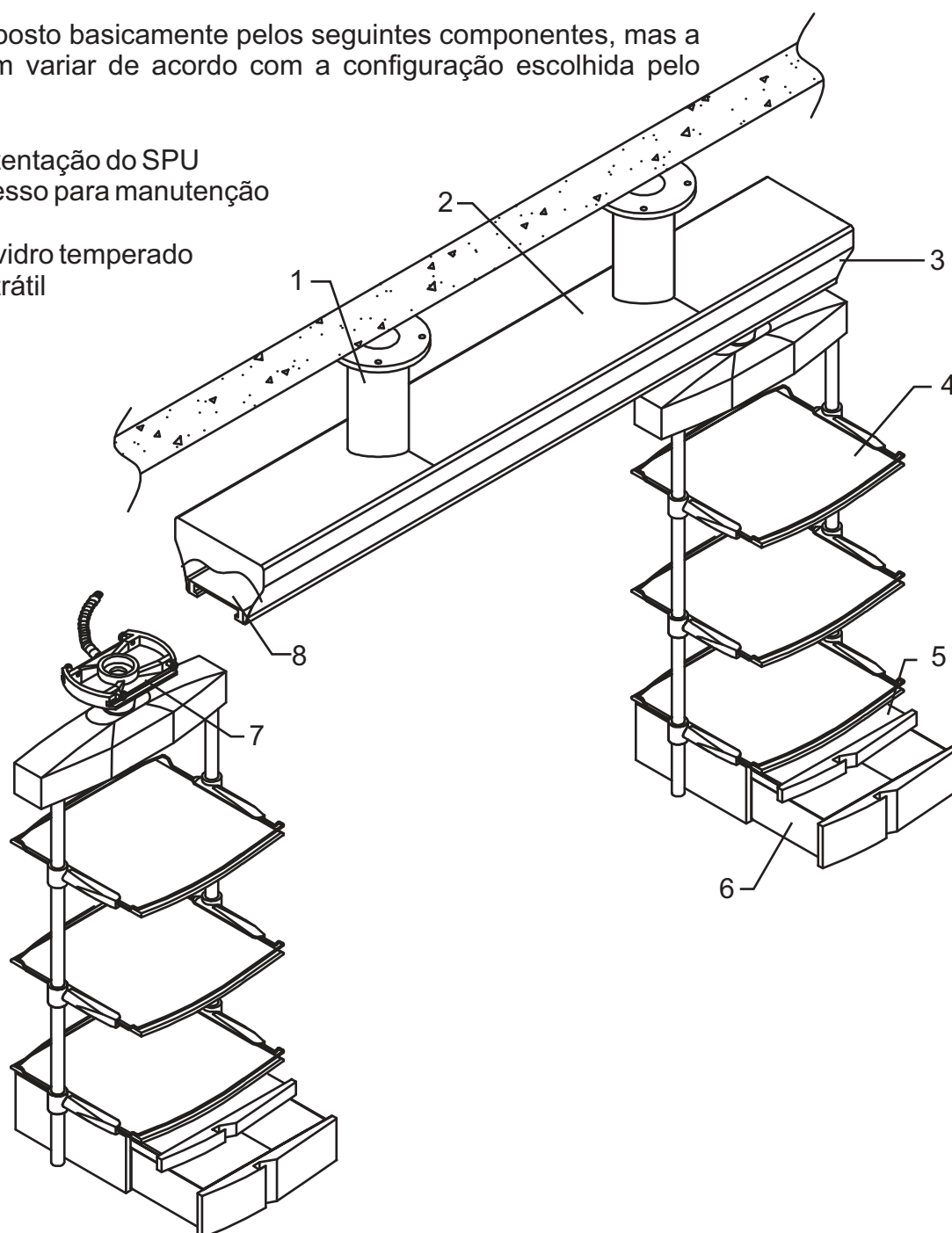
Os painéis de teto SPU funcionam como um centro modular de monitoramento para UTI, Centros Cirúrgicos, Enfermarias e Apartamentos, de fácil limpeza e adaptável de acordo com as necessidades do cliente.

A linha de painéis de teto SPU da RWR foi desenvolvida visando facilitar a organização do ambiente de trabalho, com suportes para equipamentos em carrinhos deslizantes o que facilita a movimentação pelo leito. Fabricados em materiais resistentes e de fácil limpeza aliam funcionalidade, design e assepsia.

CONHEÇA O SEU PAINEL

O Painel é composto basicamente pelos seguintes componentes, mas a disposição podem variar de acordo com a configuração escolhida pelo cliente.

- 1 - Haste de sustentação do SPU
- 2 - Tampa de acesso para manutenção
- 3 - Painel frontal
- 4 - Bandejas de vidro temperado
- 5 - Prancheta retrátil
- 6 - Gaveta
- 7 - Carrinho
- 8 - Trilho



CARACTERÍSTICAS TÉCNICAS

Projetado de acordo com as normas ABNT.

Fabricado em alumínio estrudado.

Fácil manuseio e assepsia.

Peso máximo que suporta cada bandeja 35Kg.

Tubulação interna em mangueira de nylon com correspondência de cor para cada gás.

Válvulas de secção individuais para cada gás.

Tampa de manutenção de fácil retirada.

Pressão de trabalho 4-8 Kgf/cm² (392-785 Kpa)

PRINCIPIO DE FUNCIONAMENTO E INDICAÇÕES DE USO

Os painéis RWR destinam-se a distribuir a rede elétrica e /ou de gases medicinais, a apoiar os acessórios, equipamentos e auxiliares em diversos ambientes. As principais áreas de aplicação destes equipamentos são: beira de leito, centro cirúrgico, ambulatórios, recuperação pós-anestésica e UTI.

A rede de gás e/ou elétrica do ambiente é conectada ao painel e através de tubos, é dividida em pontos de acordo com a necessidade do usuário. Suportes são incorporados aos painéis para permitir o apoio de acessórios.

INSTRUÇÕES DE USO E MANUSEIO

Antes de iniciar o uso verifique o estado de conservação das conexões e se não há materiais obstruindo a rosca.

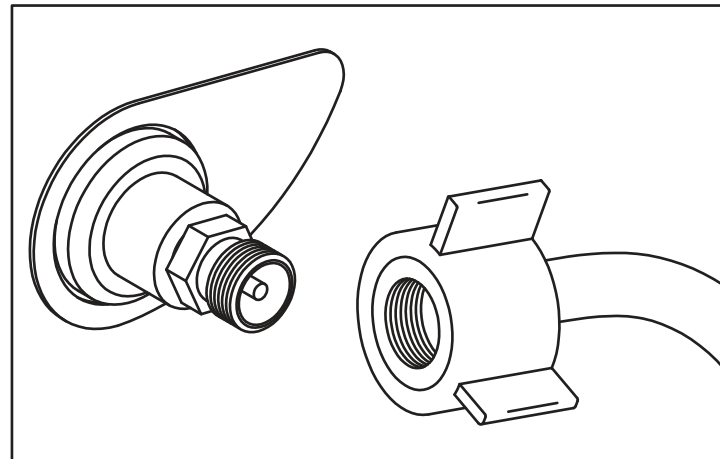
Pontos de gases

Antes de conectar os equipamentos verifique as condições das conexões e se os mesmos estão desobstruídos.

Para conectar o equipamento basta rosquear a conexão fêmea na conexão do gás correspondente.

As conexões são fabricados conforme NBR11.906 com rosca diferente para cada gás evitando assim troca de conexões.

Não puxe os equipamentos para retirar-los das conexões sobre o risco de danos ao painel, para soltar basta desrosquear as conexões.



Hastes de Soro

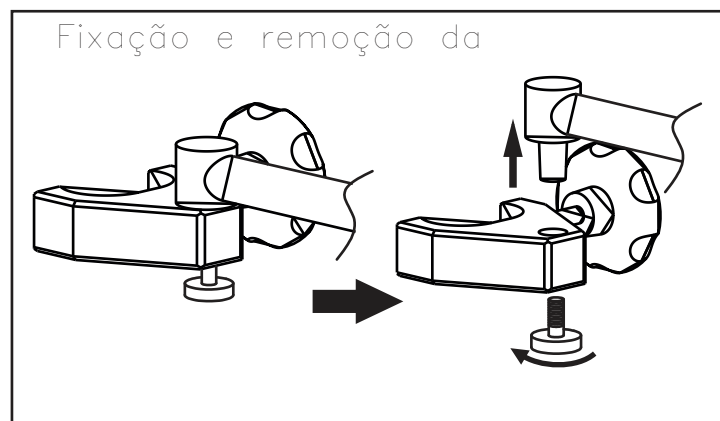
Para regular a altura das hastes basta soltar o manípulo, ajustar a altura e aperta-lo novamente.

Sempre encaixe as hastes nos dois suportes.

Prenda a haste com o manípulo.

Para retirar a haste solte o manípulo e suspenda-a para retirá-la, nunca puxe a haste para frente sobre risco de danificar o painel.

Evite intercambiar as hastes com outros painéis.



Carrinho

O limite de peso de cada bandeja é de 30 Kg, não ultrapasse este limite.

O carrinho se move horizontalmente e em torno de seu eixo.

Para move-lo horizontalmente solte a alavanca do freio que se localiza embaixo do carrinho.

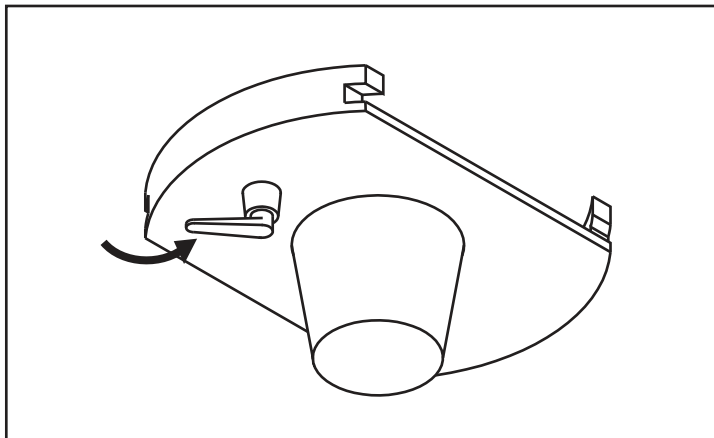
Segure o carrinho firmemente pelas hastes laterais e movimente-o lentamente até a posição desejada.

Não mova o carrinho rápido, pois se ele estiver carregado será difícil controlar a inércia.

Depois de posiciona-lo trave a alavanca

Caso necessite de mais aperto ou folga na alavanca basta puxar a alavanca para baixo para ela girar em falso.

Não movimente o carrinho com a alavanca travada.



Bandejas

Não ultrapasse o limite de peso das bandejas

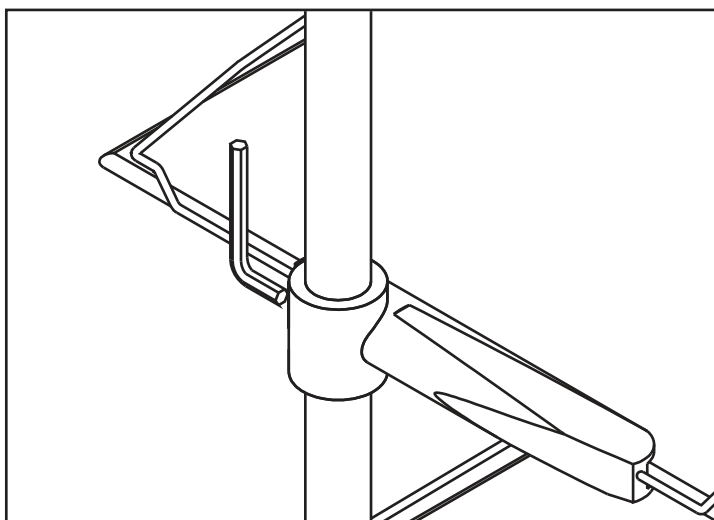
Para posicionar as bandejas, primeiro retire os equipamentos apoiados nela.

Na parte posterior dos suportes das bandejas existe um parafuso, solte os parafusos dos dois lados utilizando uma chave Allen de 4.

Ajuste a altura desejada da bandeja.

Nivele a bandeja.

Aperte novamente o parafuso.



PRECAUÇÕES, CUIDADOS E ADVERTÊNCIAS:

Cuidados a serem observados para utilização dos Painéis.

Antes de transferir o paciente para o local verificar se o painel disponibiliza as conexões necessárias para os procedimentos a serem executados.

Verificar se as conexões disponíveis estão devidamente identificadas e estão em perfeito estado de conservação.

Testar as conexões anteriormente a sua utilização a fim de minimizar qualquer mau funcionamento durante o procedimento específico.

Somente utilizar manômetros compatíveis com a pressão desejada.

O painel somente deve ser utilizado por pessoal técnico devidamente treinado para tal e familiarizado com as rotinas médicas.

Se houverem dúvidas quanto ao uso e manutenção, que não possam ser elucidados pelas Instruções de uso, entrar em contato com a RWR Ind. E Com. Equip. Hosp. Ltda.

Não use óleo.

Instalação e Montagem:

Para a fixação do SPU no teto aconselhamos que a mesma seja feita por pessoal técnico autorizado RWR.

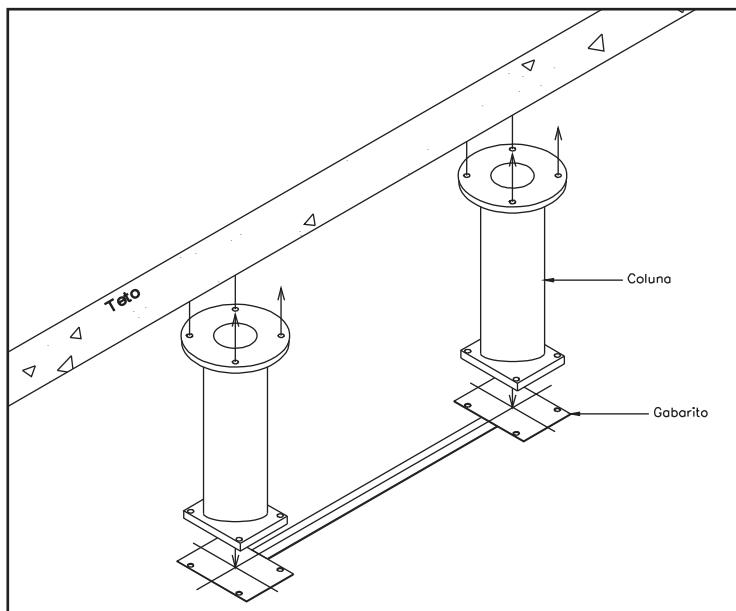
Caso opte por fixar o painel por conta entre em contato com a RWR para que seja instruído quanto a melhor maneira de fixar o painel no teto.

Para montagem siga as instruções abaixo:

Obs: Algumas vezes o carrinho já estará montado bastando apenas coloca-lo no trilho e ligar a tubulação da traquéia.

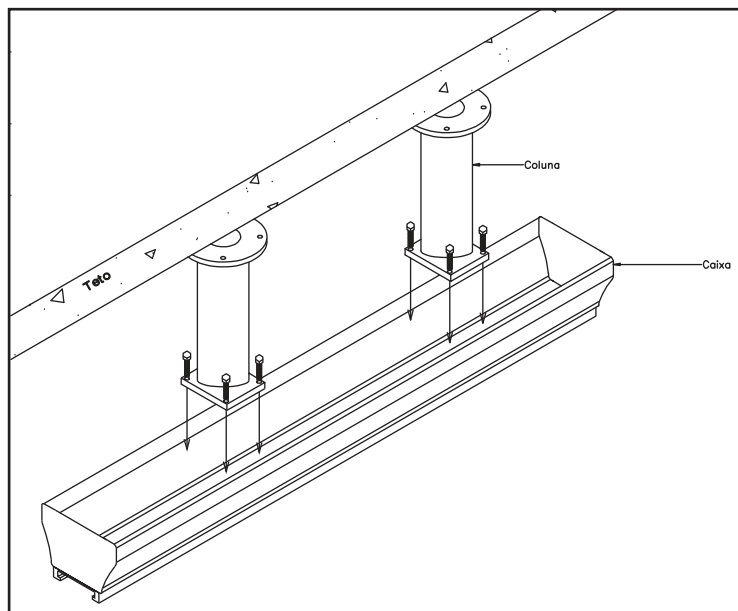
A fixação no teto pode variar do descrito neste manual. Caso seja necessário entre em contato com a RWR para obter o esquema de fixação adequado para o local.

Caso o pé direito seja superior a 3 metros recomenda a fixação por gaiola ver pag. 9 e 10.



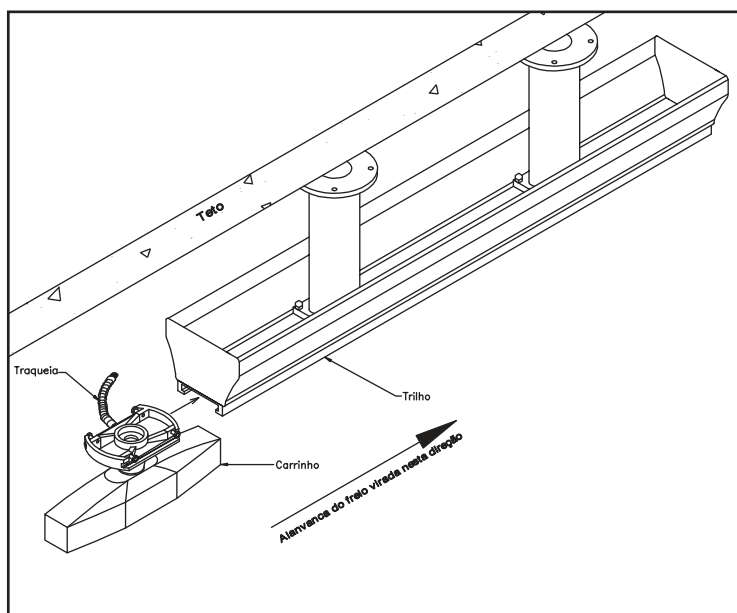
Fixe a coluna no gabarito, faça a marcação da furação no teto.

Fure o teto, retire o gabarito e fixe as colunas. Para fixar utilize buchas e parafusos de 1/2".



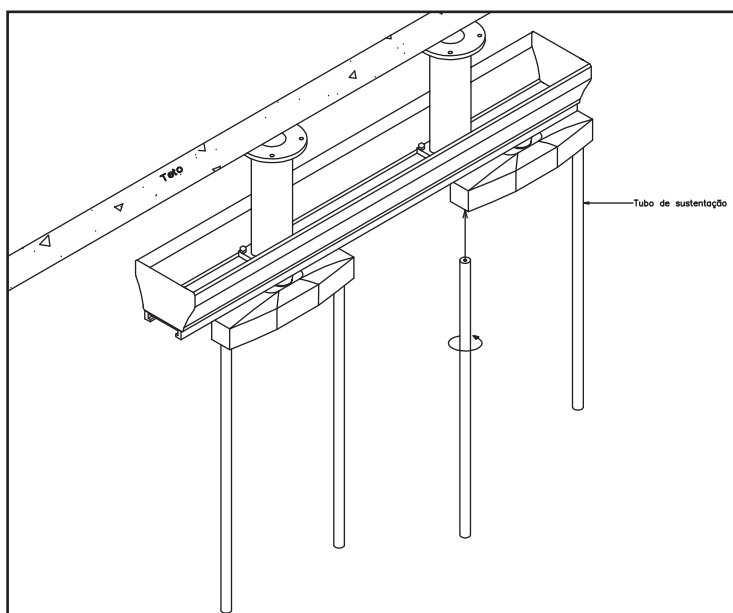
Passa a tubulação de gases e elétrica pelas hastes.

Após fixar as hastes fixe a caixa do SPU as hastes. Ligue os gases e elétricas.

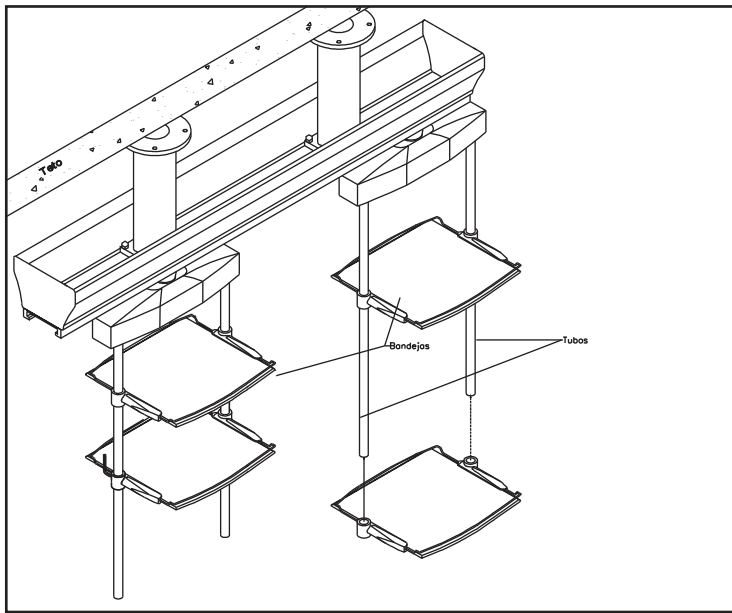


Coloque o carrinho como o indicado no trilho, atente para a posição correta da alavanca do freio lembrando que o painel está representado em sua vista frontal (gases e elétrica estão atrás).

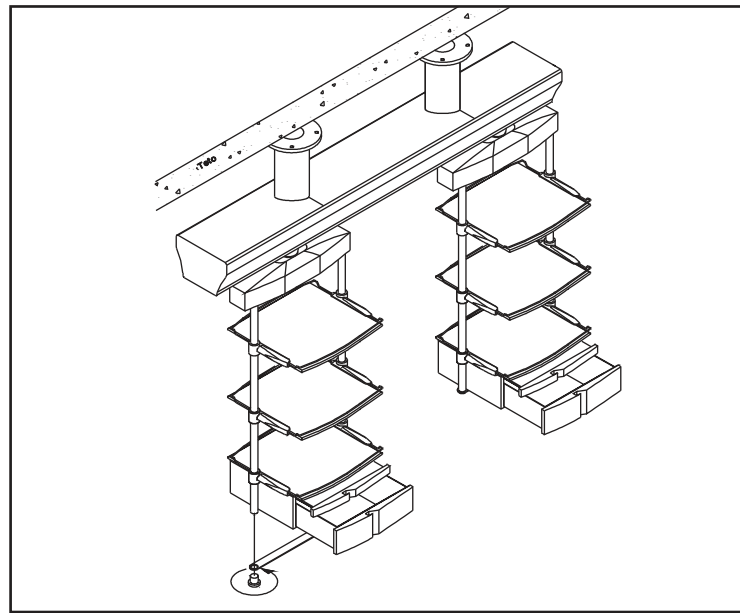
Fixe a traquéia na furação com a porca.



Faça a ligação dos gases e elétricas dos carrinhos. Coloque os tubos de fixação nos carrinhos rosqueando-os.

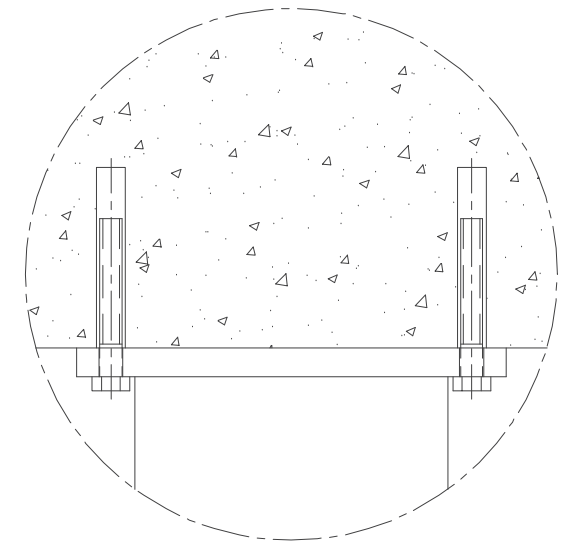


Monte as bandejas nos tubos do carrinho. Coloque-as na altura desejada e nivele as bandejas.
Fixe as bandejas apertando o parafuso existente atrás do suporte das bandejas utilizando uma chave allen de 4.

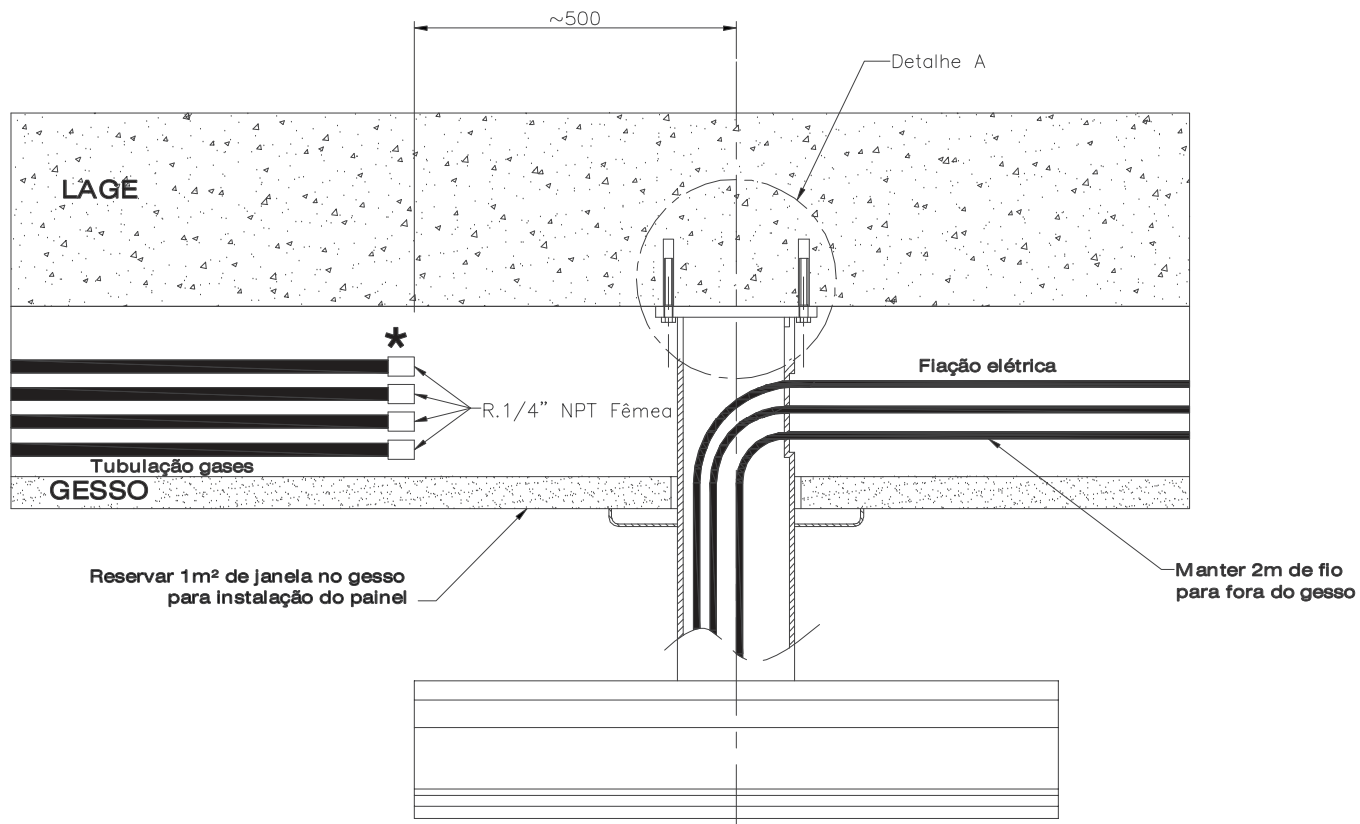


Monte os gaveteiros e fixe-os apertando o parafuso dos suportes.
Monte a chapa que interliga os dois tubos do carrinho.
Monte o acabamento dos tubos rosqueando no tubo.

**SISTEMA DE FIXAÇÃO NO TETO
CHUMBADOR PB 1/2", UTILIZAR
ESTE TIPO DE FIXAÇÃO SOMENTE
COM AUTORIZAÇÃO DA EMPRESA.**



**Detalhe A
esc.: 1:3**



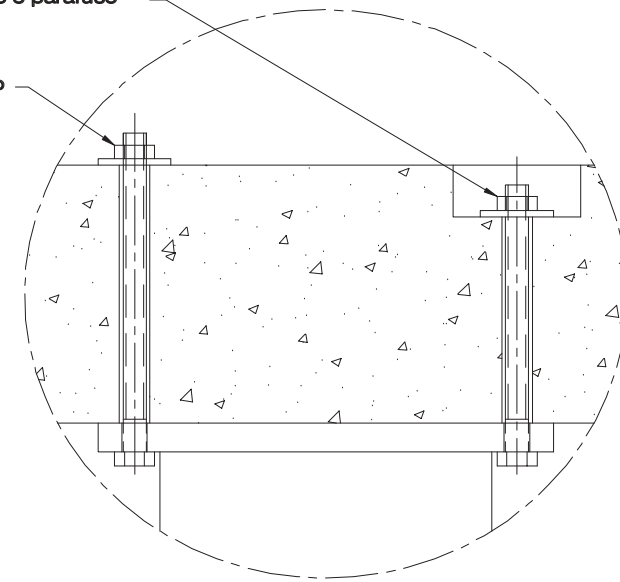
* Se houver mais gases, acompanhar o mesmo esquema

OBS.: Recomenda-se utilizar fixação do painel direto no teto quando o pé direito for inferior a 3m.

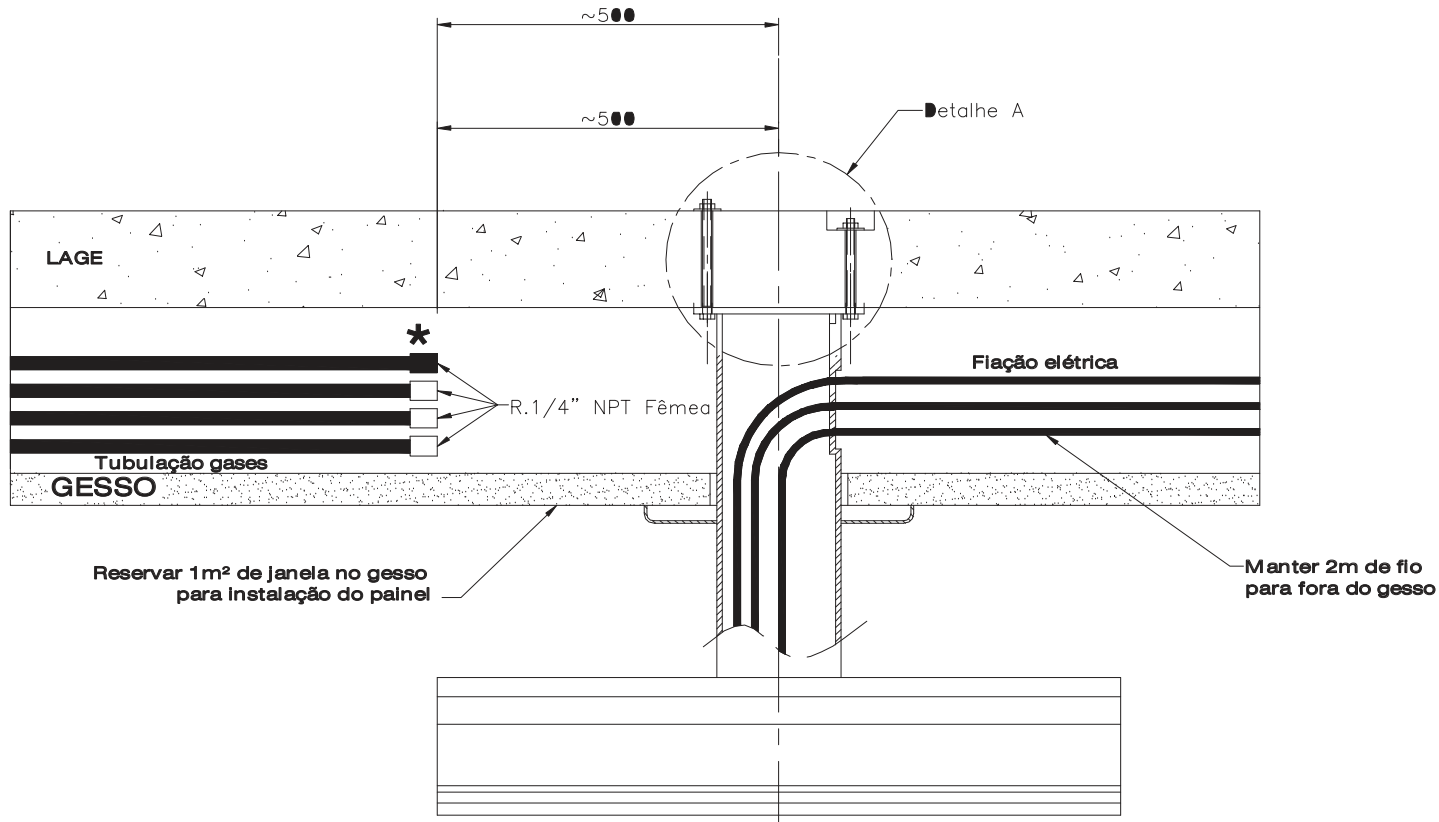
Rebaixar caso exista piso acabado e tampar com o piso depois de fixado o parafuso

SISTEMA DE FIXAÇÃO NO TETO TIRANTE PASSANTE. UTILIZE PARAFUSOS, PORCAS E ARRUELAS DE 1/2"

Caso exista piso técnico



Detalhe A
esc.: 1:3



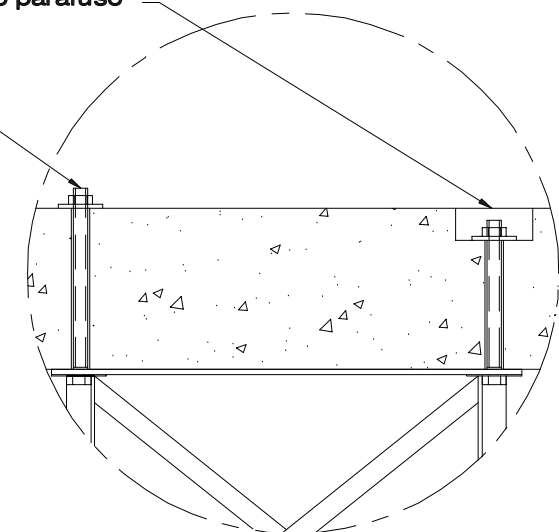
★ Se houver mais gases, acompanhar o mesmo esquema

OBS.: Recomenda-se utilizar fixação do painel direto no teto quando o pé direito for inferior a 3m.

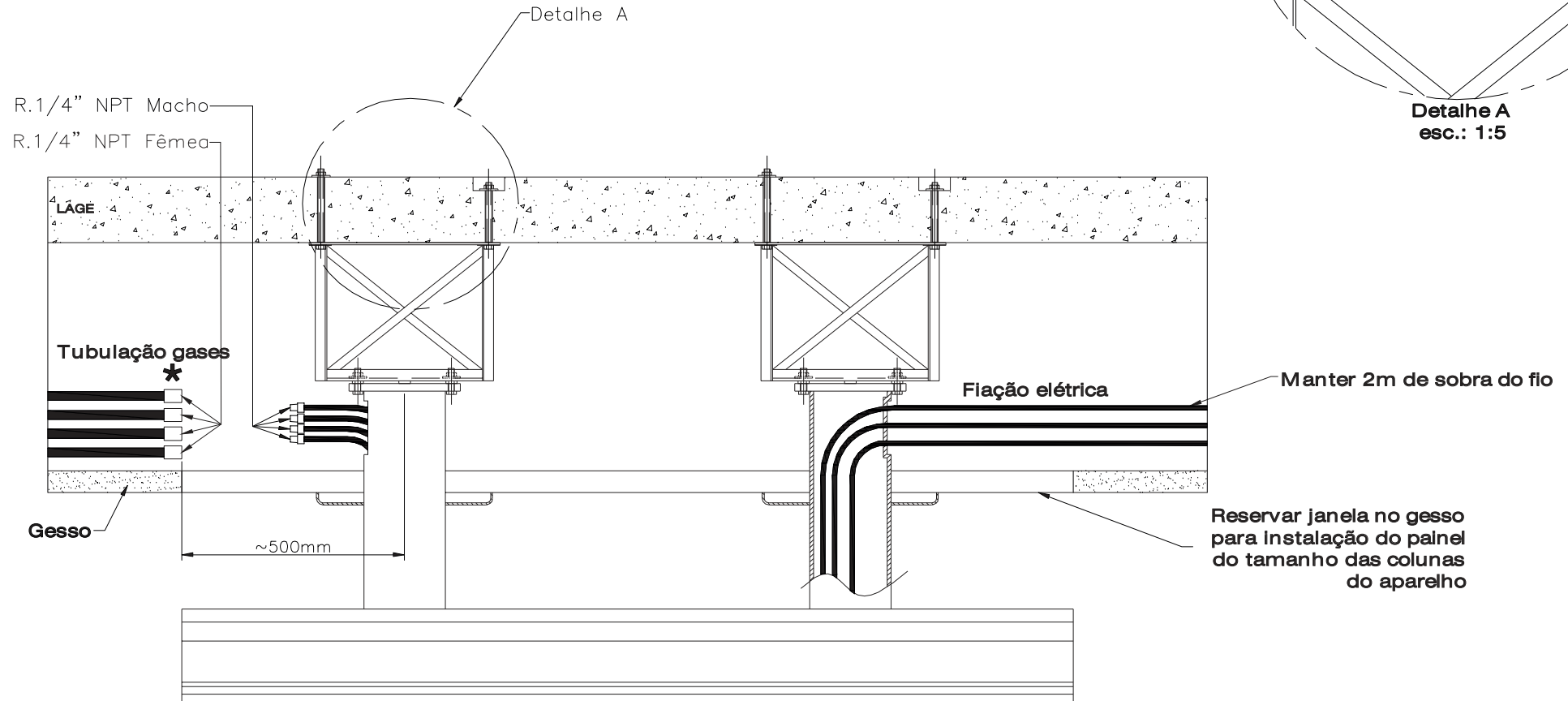
Rebaixar caso exista piso acabado e tampar com o piso depois de fixado o parafuso

SISTEMA DE FIXAÇÃO NO TETO COM GAIOLA TIRANTE PASSANTE. UTILIZE PARAFUSOS, PORCAS E ARRUELAS DE 1/2".

Caso exista piso técnico



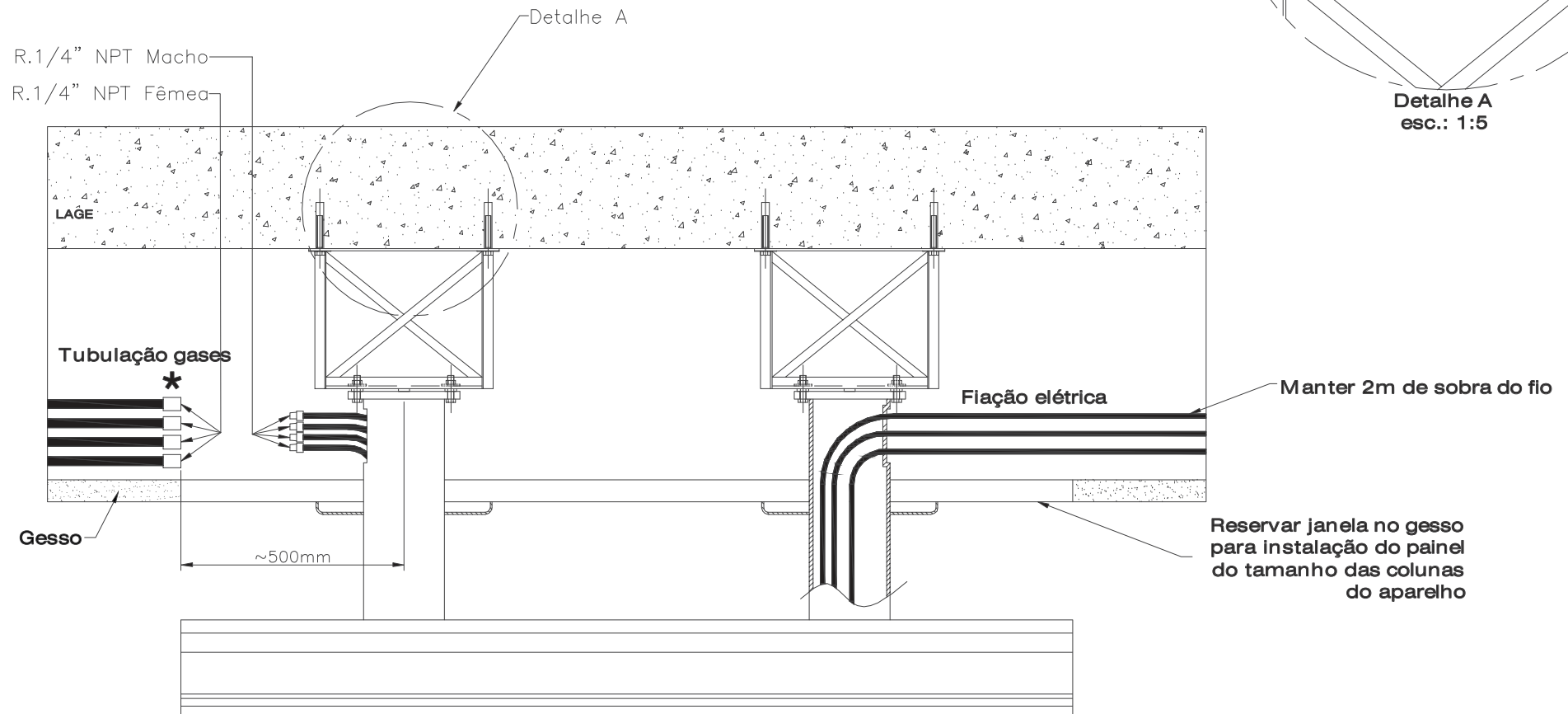
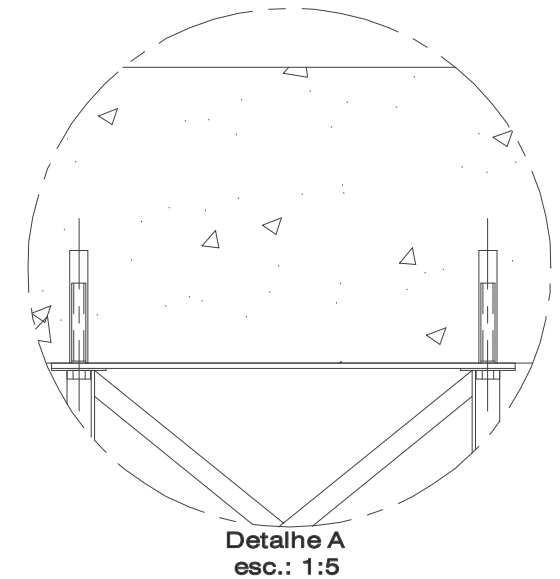
Detalhe A
esc.: 1:5



* Se houver mais gases, acompanhar o mesmo esquema

OBS.: Recomenda-se utilizar fixação do painel direto no teto quando o pé direito for inferior a 3m.

**SISTEMA DE FIXAÇÃO NO TETO
CHUMBADOR PB 1/2" COM
GAIOLA,
UTILIZAR ESTE TIPO DE FIXAÇÃO
SOMENTE COM AUTORIZAÇÃO DA
EMPRESA.**



* Se houver mais gases, acompanhar o mesmo esquema

OBS.: Recomenda-se utilizar fixação do painel direto no teto quando o pé direito for inferior a 3m.

Manutenção

Verifique anualmente as condições das instalações de gases e elétricas.

Em caso de vazamento da tubulação feche o respectivo gás e substitua a tubulação.

Sempre que for efetuado reparo nas instalações de gases e elétricas recomenda-se que seja feita a verificação de vazamentos e se os gases e elétrica condizem com seu respectivos pontos

Caso não sane o problema entre em contato com a assistência técnica RWR.

Limpeza

O Painel deve ser limpo utilizando água e sabão neutro embebidos em pano e sem que este tenha excesso desta solução.

Um cuidado específico deve ser observado a fim de que não ocorra a introdução de líquidos nas conexões elétricas.

Em áreas críticas, onde for necessária uma limpeza mais enérgica e/ou assepsia do painel utilizar produtos normalmente utilizados nas rotinas de limpeza e assepsia.

Secar cuidadosamente o painel após os procedimentos de limpeza.

Cuidados Especiais

Este equipamento é para uso médico-hospitalar exclusivamente, não utilizar para nenhum outro destino.

A não-observação destas precauções será considerada como mau uso do equipamento.

Antes de conectar a aparatologia de gases médicos no painel, verifique os seguintes pontos:

- Os pontos de gás devem estar devidamente conectados.
- Devem estar adequadamente limpos e secos.
- Devem estar totalmente livres de gorduras e óleos. A mínima presença dos mesmos aumenta o risco da segurança de operação, podendo chegar a explosões ou degradação.
- Verificar se não há obstruções nos encaixes.
- Conectar a aparatologia e verificar se não apresenta nenhuma dificuldade dado que cada rosca está perfeitamente diferenciada por medida e cor, sendo impossível a inserção de um aparato no local indevido.

A instalação deverá ser realizada apenas por autorizada do fabricante para garantir a inexistência de vazamentos ou fuga de corrente elétrica.

Verifique o perfeito estado de tomadas elétricas e de gases, componentes de desgaste normal, que deverão ser trocadas periodicamente.